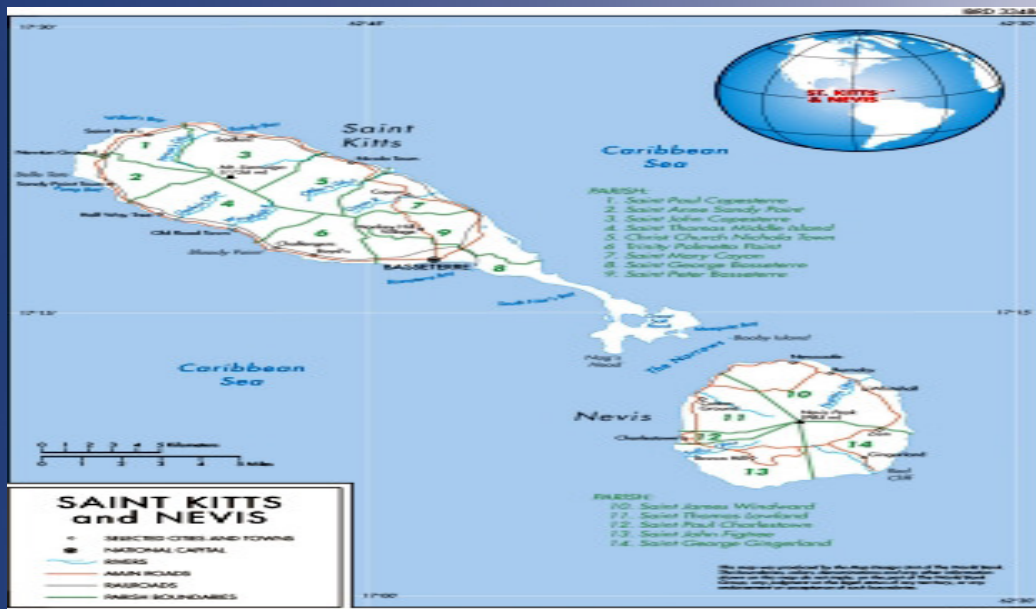


San Kitts y Nevis Perfil de país 2010



Region: América Latina y el Caribe
Grupo de ingreso: Ingreso medio alto
Población: 48,790
INB per cápita: US\$9,630.00

Contenido

Introducción	3
Obstáculos en el clima de inversión	4
Empresa promedio	5
Infraestructura	6
Comercio exterior	7
Regulaciones, impuestos y licencias comerciales	8
Corrupción	9
Crimen e informalidad	10
Financiamiento	11
Innovación y fuerza de trabajo	12
Resumen de los indicadores de las Encuestas de Empresas	13-15

Introducción

Las Encuestas de Empresas

Las Encuestas de Empresas se centran en los numerosos factores que contribuyen a moldear las decisiones de inversión productiva de las empresas. Estos factores pueden favorecer o restringir los negocios y ejercen una gran influencia en la probabilidad que tiene un país de prosperar. Un ambiente de negocios favorable incentiva a las empresas a operar en forma eficiente. Estas condiciones fortalecen los incentivos para que las empresas innoven y aumenten su productividad, un factor clave en el desarrollo sostenible. A su vez, un sector privado más productivo expande el empleo y aporta los impuestos necesarios para la inversión pública en salud, educación y otros servicios. En contraste, un ambiente que restringe los negocios aumenta los obstáculos para el desarrollo de actividades empresariales y disminuye las perspectivas que tiene un país de alcanzar su potencial en términos de empleo, producción y bienestar.

Las Encuestas de Empresas son aplicadas por el Banco Mundial y sus asociados en todas las regiones del mundo e incluyen empresas pequeñas, medianas y grandes. Las encuestas se aplican a una muestra representativa de empresas de la economía no agrícola, que se define consistentemente en todos los países e incluye todo el sector de manufacturas, el sector servicios y los sectores de transporte y construcción. Se excluyen los sectores de servicios públicos y servicios financieros.* Las Encuestas de Empresas, implementadas en Latinoamérica y el Caribe, fueron realizadas conjuntamente por el Banco Mundial y el Banco Interamericano de Desarrollo, con contribuciones de COMPETE Caribbean en el Caribe. Las Encuestas de Empresas recopilan, a través de entrevistas personales con gerentes y dueños de empresas, una amplia gama de información cualitativa y cuantitativa relacionada con el ambiente para los negocios en cada país y con la productividad de las empresas. Las áreas cubiertas en las Encuestas de Empresas incluyen infraestructura, comercio exterior, financiamiento, regulaciones, impuestos y licencias, corrupción, crimen e informalidad, innovación, mano de obra y percepción sobre los obstáculos para hacer negocios.

En conjunto, los datos cualitativos y cuantitativos ayudan a asociar las características del ambiente para los negocios existentes en un país con la productividad y el desempeño de las empresas. El propósito es que la base de datos de la Encuesta de Empresas sea útil tanto para las autoridades responsables de las políticas como para los investigadores. Las encuestas se repetirán a lo largo del tiempo con el fin de realizar un seguimiento de los cambios en el ambiente para los negocios y comparar los efectos de las reformas sobre las empresas.

Perfiles de Países

Los Perfiles de Países elaborados por la Unidad de Análisis de Empresas del Grupo del Banco Mundial presentan una perspectiva general de los principales indicadores del ambiente para los negocios en cada país, comparándolo con su respectiva región geográfica y con un grupo estándar de países con ingresos similares.** Los desgloses por tamaño de las empresas se presentan en el anexo de este documento junto con todos los datos estadísticos utilizados en los gráficos. Para todos los países se cubren los mismos tópicos, con leves variaciones en los indicadores (sujeto a la disponibilidad de datos). Este formato permite establecer comparaciones entre países y en todas las áreas. Todos los indicadores se basan en las respuestas de las empresas.

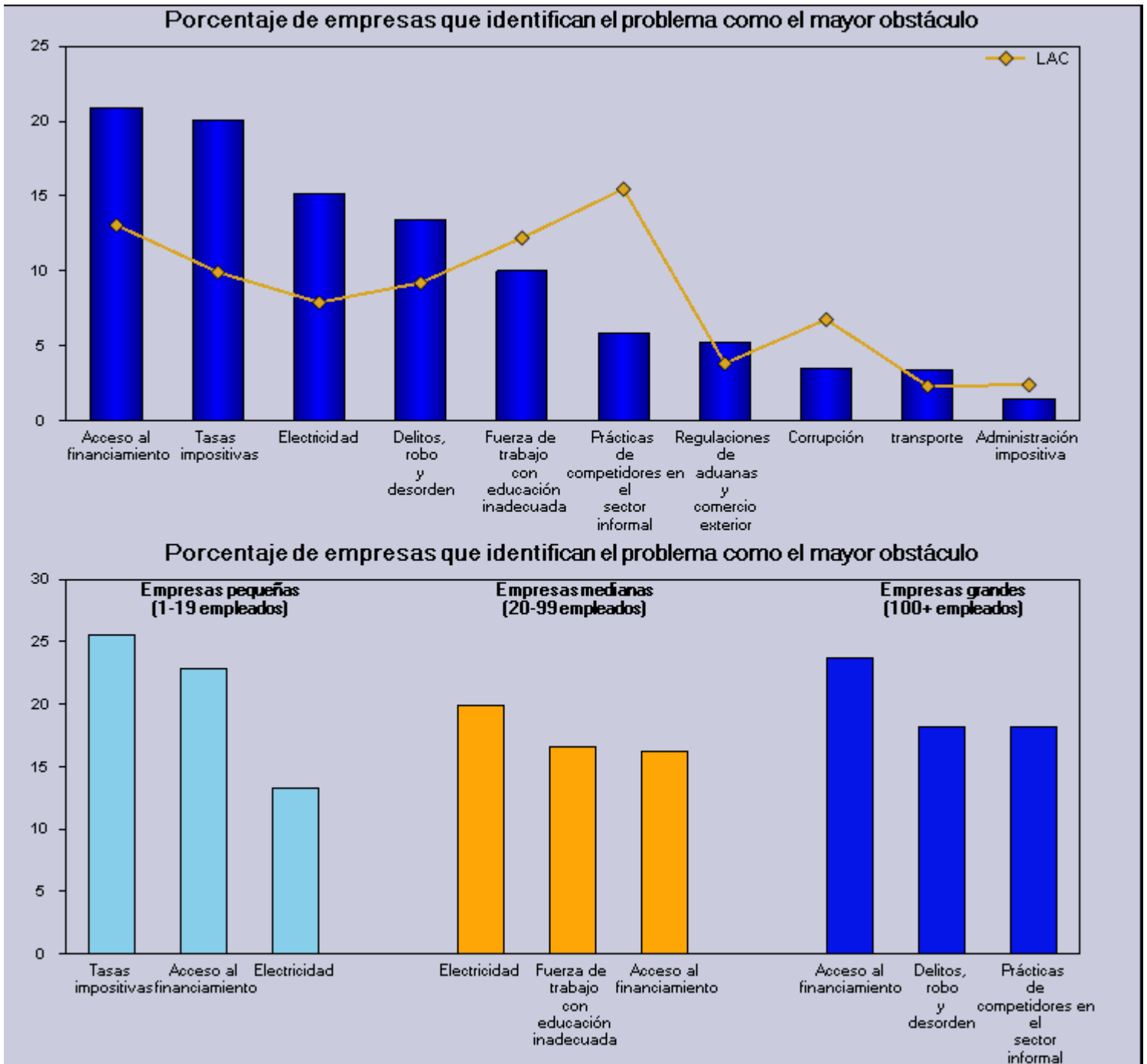
Para averiguar más acerca de las empresas incluidas en la muestra considerada en el presente perfil de país (tabulaciones de éstos y otros indicadores por sector industrial, exportaciones y tipo de propiedad) o para obtener perfiles de otros países, sírvase visitar la página web <http://www.enterprisesurveys.org>.

Obstáculos en el clima de inversión

El perfil para San Kitts y Nevis se basa en los datos de las Encuestas de Empresas realizadas por el Banco Mundial. Los puntos de referencia para la comparación son los promedios del grupo de países de América Latina y el Caribe y del grupo de países con ingresos similares a San Kitts y Nevis.

A continuación se presenta una sinopsis de las restricciones para la inversión y los negocios según la percepción de las empresas. El primer gráfico presenta las 10 restricciones principales identificadas por las empresas en San Kitts y Nevis comparadas con el promedio regional. El segundo gráfico muestra las 3 restricciones principales desglosadas para las empresas pequeñas, medianas y grandes en San Kitts y Nevis.

Sinopsis del ambiente para los negocios en San Kitts y Nevis



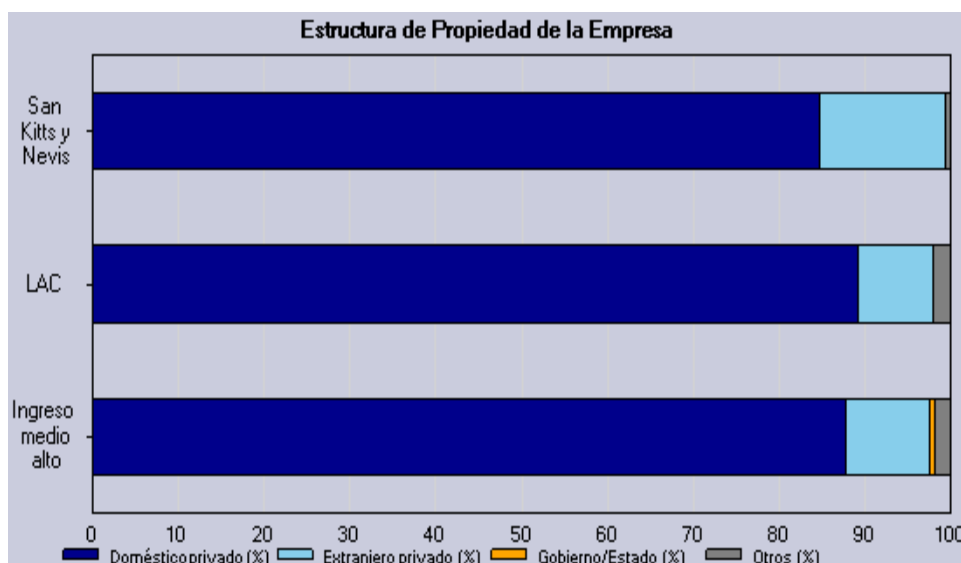
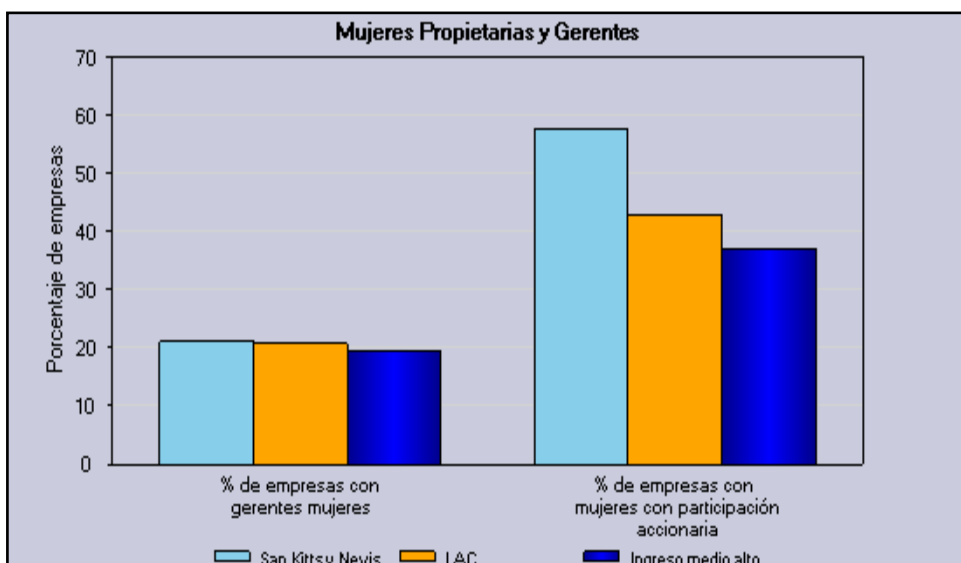
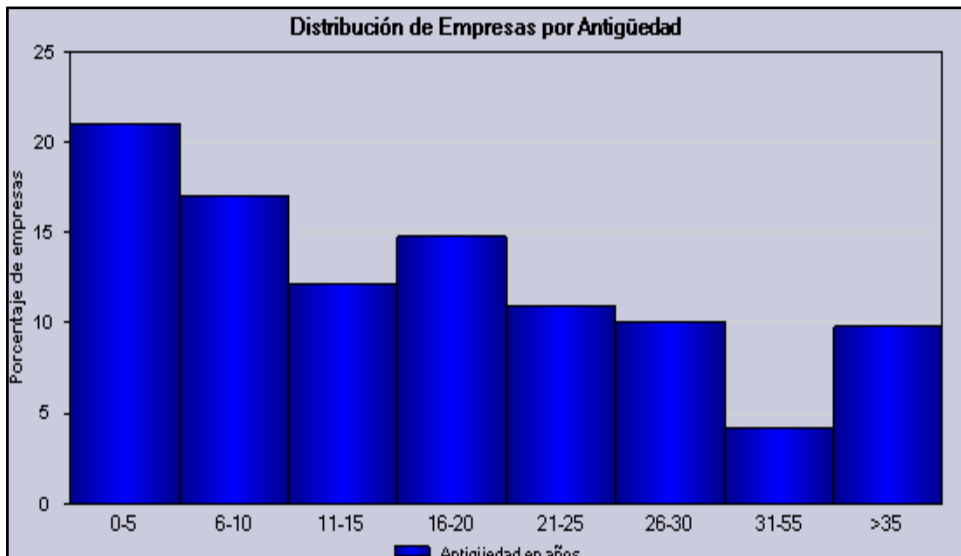
Empresa promedio

Las Encuestas de Empresas recopilan información de una muestra representativa de la economía no agrícola. Además de proporcionar información sobre el ambiente para los negocios, las encuestas proveen información sobre las características de las empresas encuestadas. Consecuentemente, los datos proveen una descripción de la empresa privada representativa en el país, y una estimación de cómo algunos atributos de la empresa promedio se encuentran distribuidos a través de la población de empresas.

El primer indicador muestra la distribución de empresas según su antigüedad, medida en cantidad de años que llevan operando. El efecto que el ambiente para los negocios puede tener sobre el sector privado depende de la experiencia y longevidad de las empresas. Las empresas con experiencia y las jóvenes pueden diferir en su capacidad para desempeñarse exitosamente en el ambiente para los negocios.

El segundo grupo de indicadores ofrece una ilustración de la participación femenina en la administración y la propiedad de las empresas. Estos indicadores pueden ayudar a evaluar al género como factor determinante en los efectos de las regulaciones sobre la empresa y el nivel de exposición de la empresa a factores externos, tales como la corrupción, el acceso al financiamiento y a la tecnología.

El tercer indicador muestra la participación del sector privado doméstico, el gobierno, el sector extranjero y otros sectores en la propiedad de la empresa típica. La distribución ofrece una descripción de los niveles de participación del gobierno e inversiones extranjeras en el sector privado.



Infraestructura

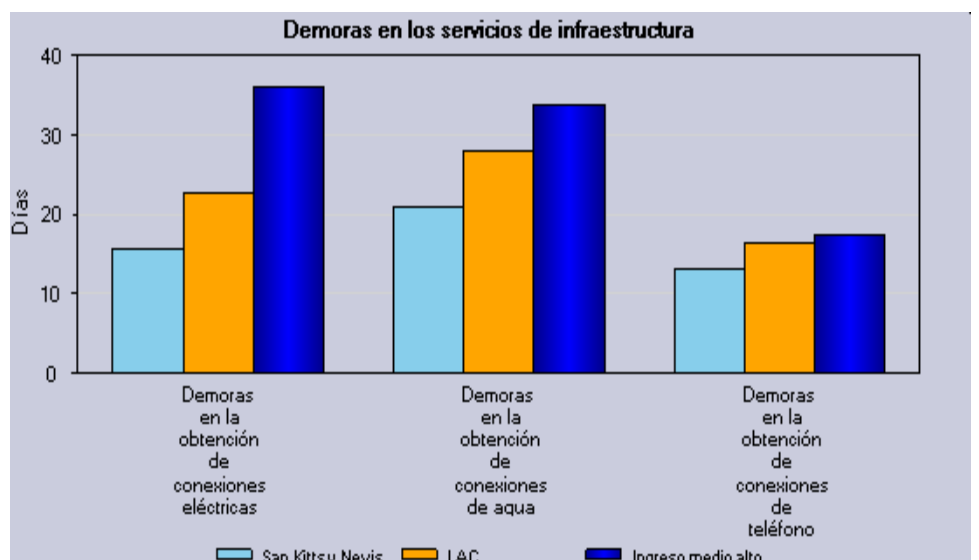
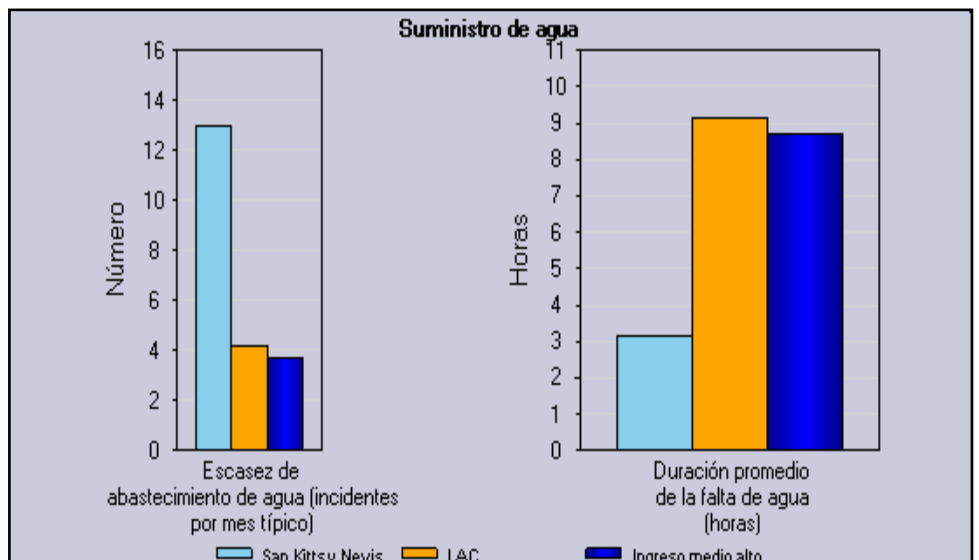
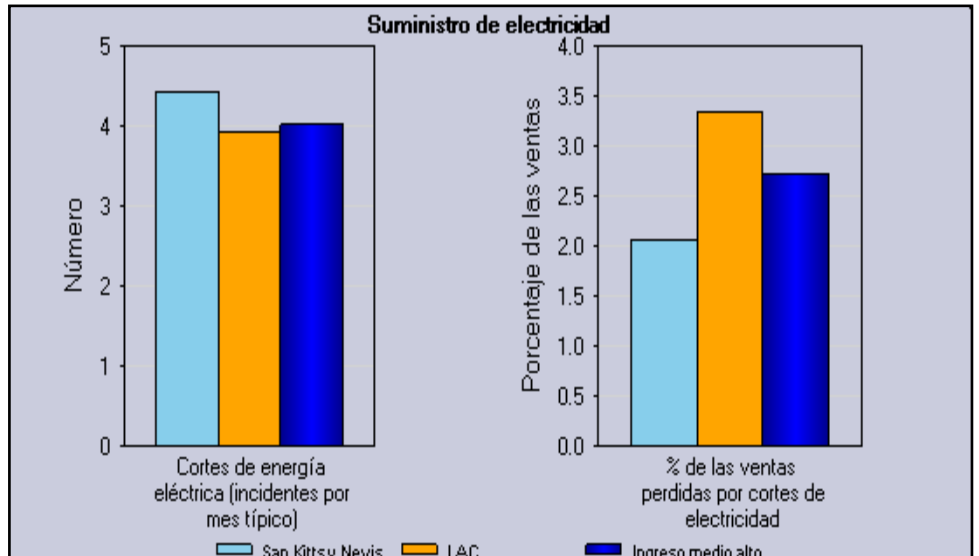
Una infraestructura sólida aumenta la competitividad de la economía y genera un ambiente para los negocios que conduce al crecimiento y desarrollo de la empresa. Una buena infraestructura conecta a las empresas con sus clientes y proveedores y permite el uso de tecnologías de producción modernas. Por el contrario, las deficiencias en la infraestructura limitan las oportunidades productivas y aumentan los costos para todas las empresas, desde las microempresas a las grandes empresas multinacionales.

Las Encuestas de Empresas capturan el doble desafío que plantea el proveer de una infraestructura sólida para la electricidad, el agua y las conexiones telefónicas así como el desarrollo de instituciones que provean y mantengan los servicios públicos en forma eficaz.

El primer conjunto de indicadores muestra en qué medida las empresas sufren fallas en el suministro de energía y su efecto en las ventas. Los problemas de electricidad aumentan los costos, alteran la producción y reducen los ingresos.

El segundo conjunto de indicadores mide la eficiencia del abastecimiento de agua para el sector manufacturero***. Muchas empresas de manufacturas dependen de la eficiencia en el suministro de agua para su operación.

El tercer conjunto de indicadores evalúa la eficiencia de los servicios de infraestructura mediante la cuantificación de las demoras en la obtención de conexiones de electricidad, agua y teléfono. Las demoras en la obtención de servicios generan costos innecesarios para las empresas y pueden actuar como barreras para la apertura de nuevas empresas y para la inversión.



Comercio exterior

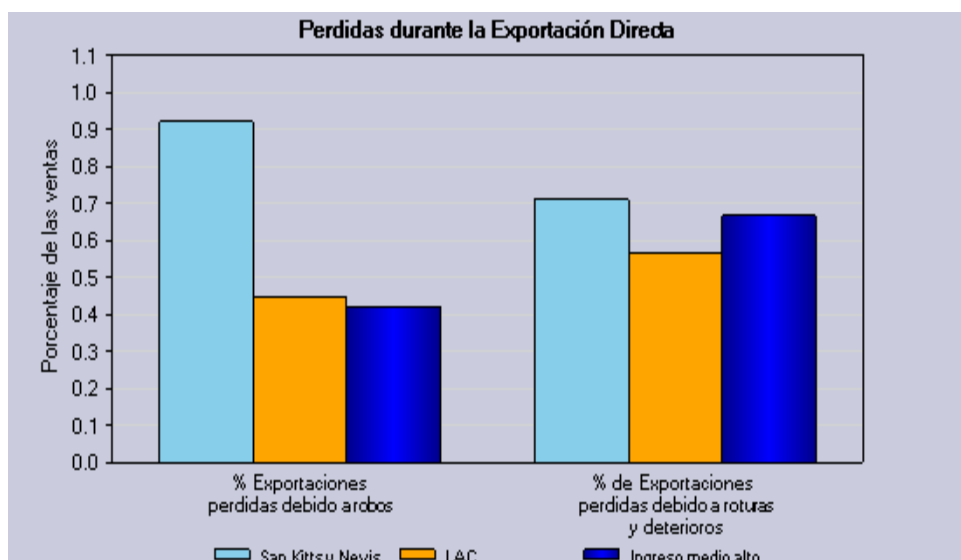
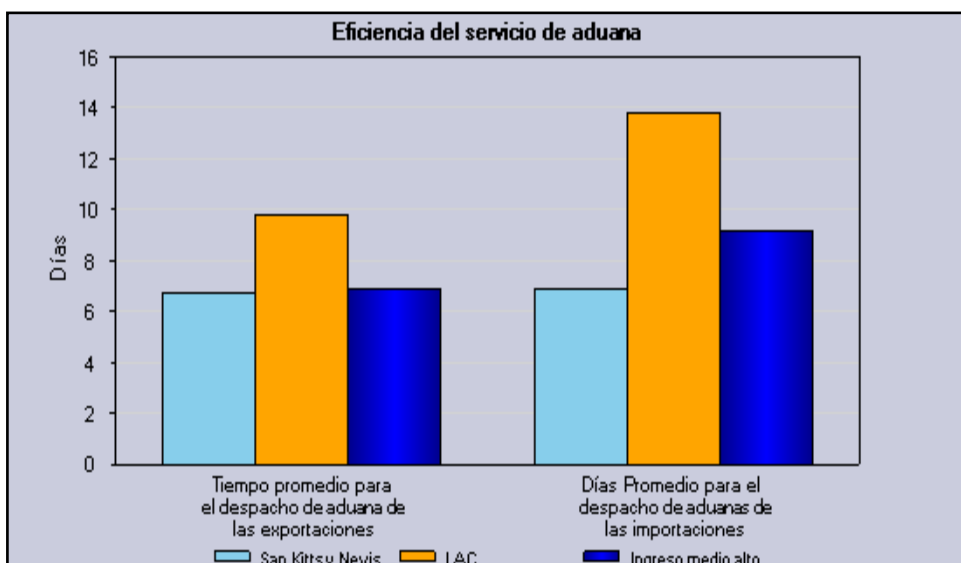
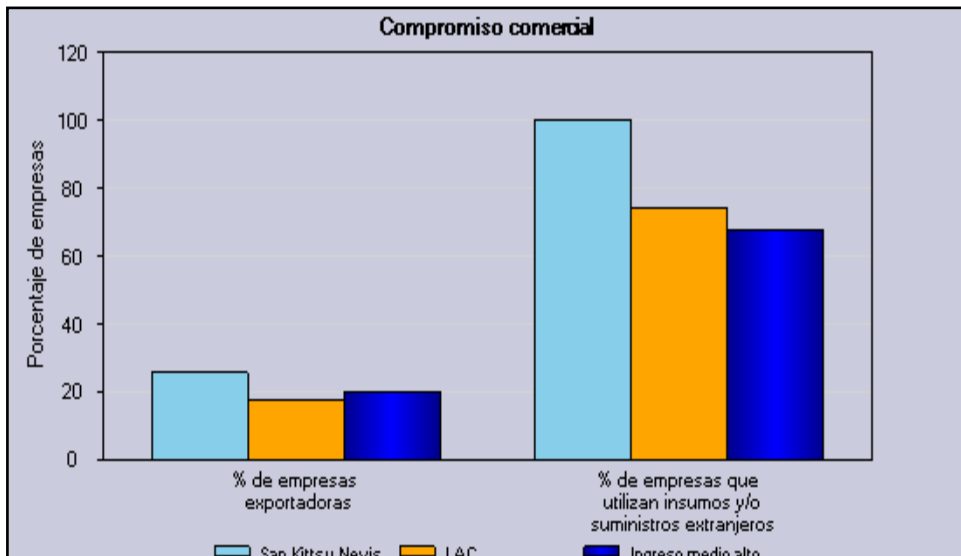
La apertura de mercados permite que las empresas se expandan, obliga a los exportadores a ser más eficientes y facilita la importación de insumos de bajo costo. Sin embargo, la participación en el comercio exterior también obliga a las empresas a lidiar con los servicios de aduana y las regulaciones comerciales, obtener licencias de exportación e importación y, en algunos casos, a asumir costos adicionales debido a pérdidas durante el transporte.

Las Encuestas de Empresas recopilan información con respecto a las restricciones enfrentadas por los exportadores e importadores y además capturan las actividades de comercio exterior de las empresas. El primer conjunto de indicadores provee una medida de la intensidad del comercio exterior en el sector privado.

El primer gráfico muestra el porcentaje de firmas que exportan de forma directa o indirecta, es decir que utilizan intermediarios. El segundo panel muestra el porcentaje de empresas manufactureras que utilizan insumos y/o suministros extranjeros.**

El segundo conjunto de indicadores mide el número de días promedio para el despacho de las importaciones*** y exportaciones en aduanas. La demora en el despacho de aduanas para las importaciones o exportaciones genera costos adicionales a las empresas y puede interrumpir la producción, interferir en las ventas y puede traducirse en un daño para los insumos y mercancías.

El tercer conjunto de indicadores muestra la proporción de exportaciones que se pierde durante el transporte debido a robos o a roturas y deterioros en la mercancía, reflejando los riesgos de transporte que deben cubrir las empresas durante el proceso de exportación.



Regulaciones, impuestos y licencias comerciales

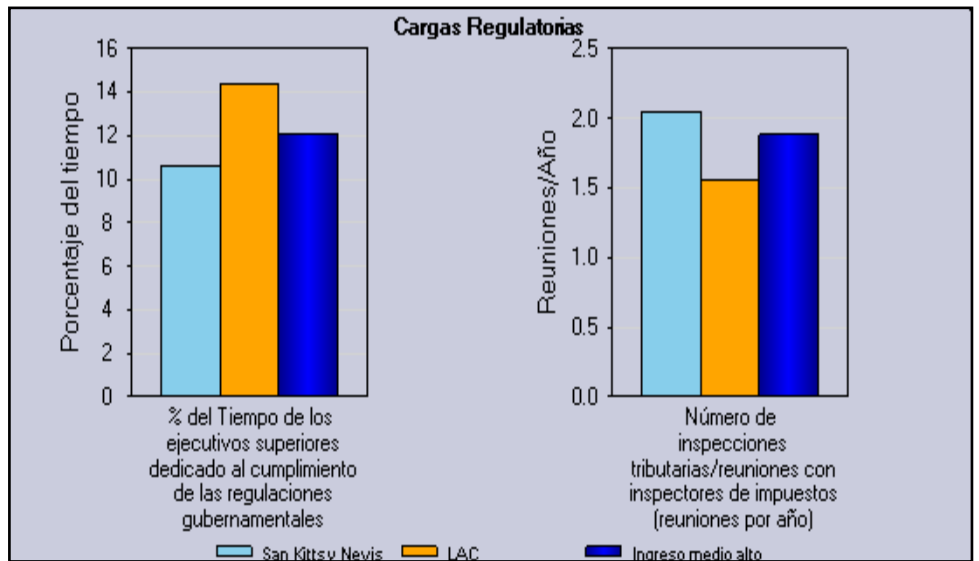
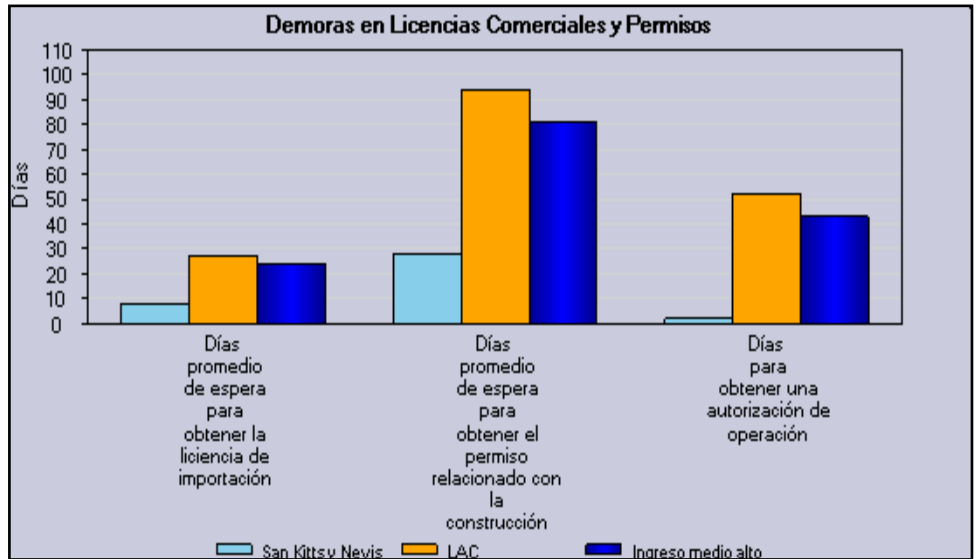
Una buena normativa e institucionalidad en áreas como impuestos, regulaciones y licencias comerciales es un pilar fundamental para la creación de un ambiente favorable para los negocios.

Las regulaciones eficaces pueden resolver aquellas fallas de mercado que inhiben la inversión productiva, así como conciliar intereses privados y públicos. El número de permisos y aprobaciones que los negocios deben obtener, y el tiempo necesario para obtenerlos, puede demorar y ser costoso. La legislación existente en un país también determina la combinación de formas legales que toman las empresas privadas y el nivel de protección para los inversores, afectando así los incentivos para invertir.

Las encuestas de empresas permiten obtener medidas cualitativas y cuantitativas de los impuestos, las regulaciones y las licencias comerciales.

El primer grupo de indicadores se concentra en la eficiencia de las licencias comerciales y permisos. Los indicadores evalúan las demoras enfrentadas al demandar estos servicios.

El segundo indicador aproxima el “impuesto temporal” arrancado por las regulaciones: mide el tiempo de la gerencia perdido en reuniones con funcionarios públicos. Además, mide el promedio de inspecciones o reuniones con inspectores fiscales en un año.



Corrupción

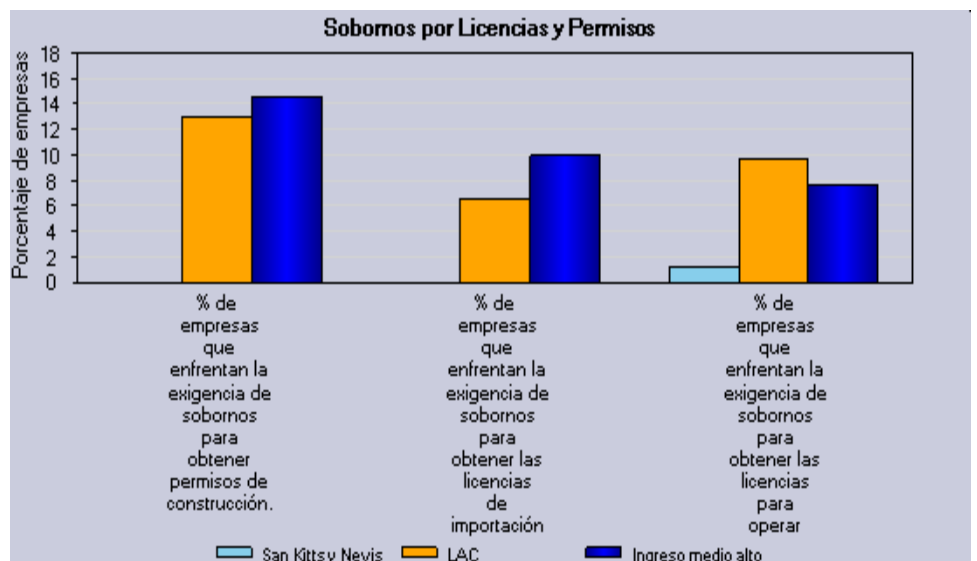
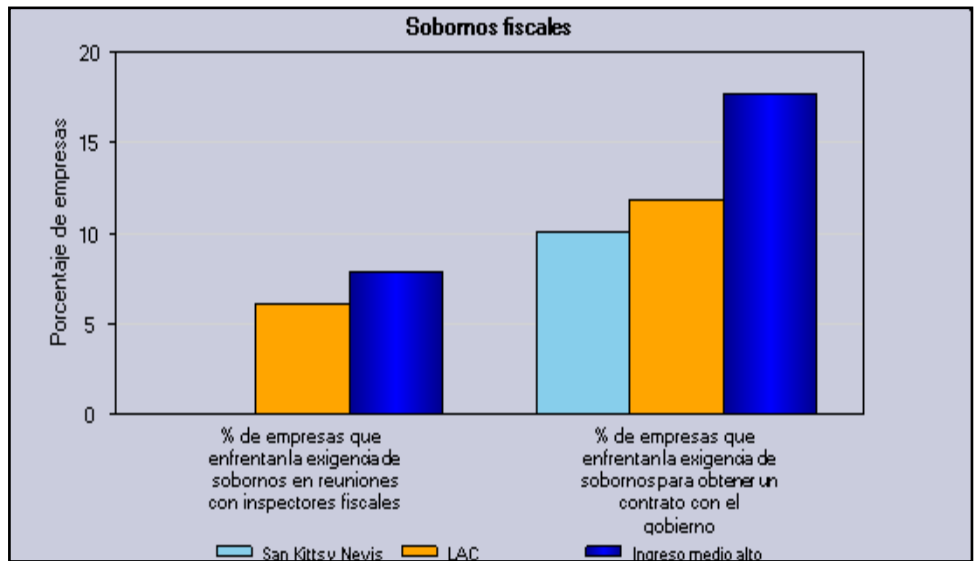
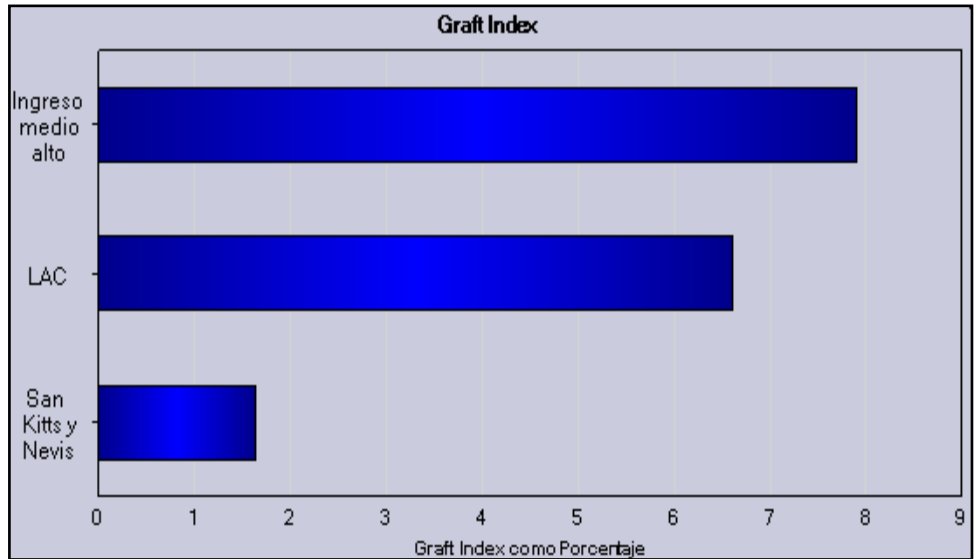
La corrupción de funcionarios públicos puede presentar una carga administrativa y financiera considerable para las empresas. La corrupción crea un ambiente desfavorable para los negocios, socava la eficiencia operativa de las empresas y eleva los costos y riesgos asociados a las actividades comerciales.

Las regulaciones ineficientes restringen la eficiencia de las empresas, ya que presentan oportunidades para el soborno, donde las empresas se ven obligadas a realizar pagos “informales” a funcionarios públicos para que las cosas se hagan. En muchos países los pagos informales son muy comunes y elevados, y suman costos burocráticos a la hora de obtener las autorizaciones y licencias requeridas. Estos pueden representar un obstáculo serio para el crecimiento y desarrollo de las empresas.

El primer grupo de indicadores mide un índice de corrupción, el “Graft index” ****, que refleja la proporción de veces que se pidió un pago informal a la empresa o que se esperaba que la empresa efectuara un pago informal a la hora de solicitar seis diferentes servicios públicos, permisos o licencias diferentes.

El segundo grupo de indicadores identifica hasta qué punto los funcionarios reguladores o administrativos exigen pagos informales durante reuniones con inspectores fiscales o para asegurar un contrato con el gobierno.

El tercer grupo de indicadores se concentra en los sobornos para obtener licencias o permisos específicos, y muestra la porción de empresas que se espera realice pagos informales para conseguir licencias de importación y operación, y obtener un permiso de construcción.



Crimen e informalidad

El crimen impone costos en las empresas cuando se ven forzadas a desviar recursos productivos para cubrir los costos de seguridad. Tanto los inversores extranjeros como los domésticos perciben al crimen como una señal de inestabilidad social, que incrementa el costo de hacer negocios. Además, durante las transacciones regularmente ocurren controversias comerciales entre las empresas y sus clientes. La resolución de controversias puede representar un reto cuando las instituciones legales son frágiles o inexistentes.

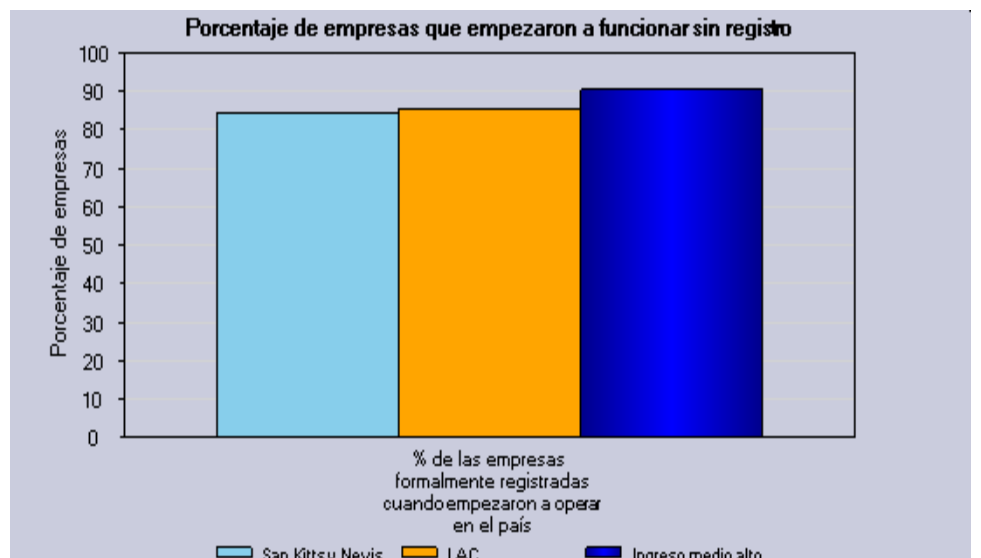
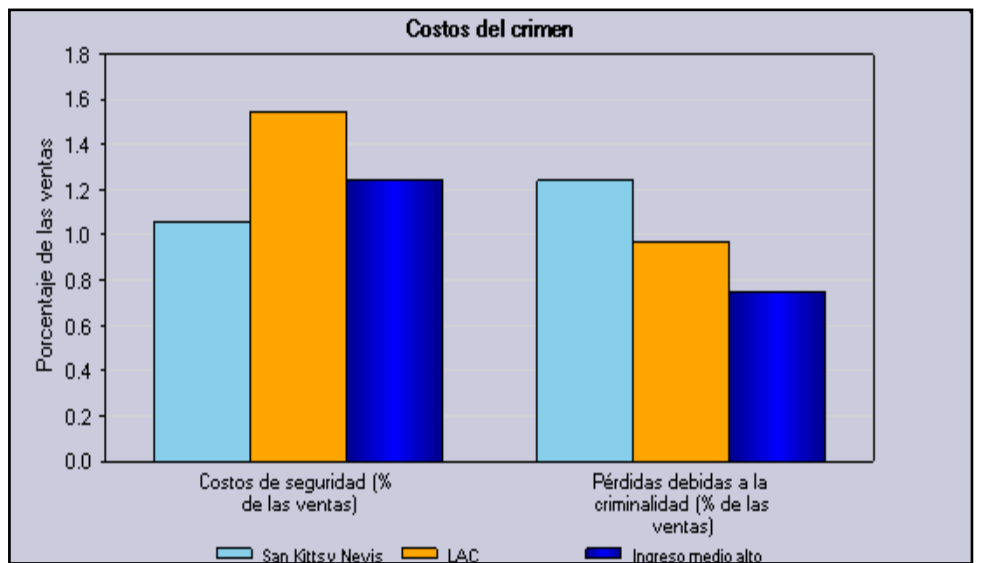
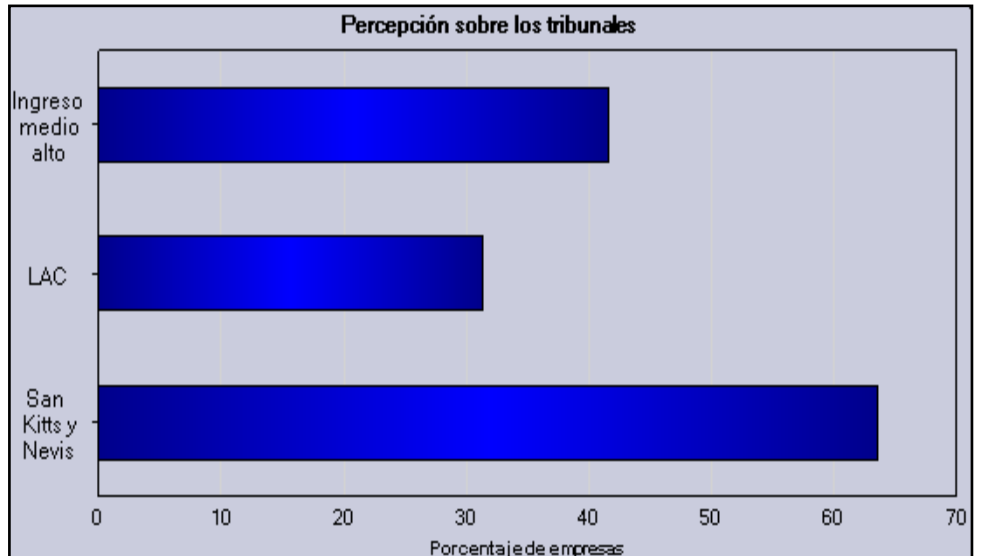
De manera similar, un sector informal grande produce consecuencias serias en el sector formal privado. El sector informal puede representar una competencia desleal para las empresas formales.

Las Encuestas de Empresas capturan dimensiones clave del efecto del crimen sobre las ventas de las empresas, el grado en el que los empresarios identifican las cortes judiciales como justas, y el grado de informalidad en la economía.

El primer indicador muestra la proporción de las empresas que reconocen el funcionamiento de las cortes judiciales como imparciales, justas y no corruptas.

El segundo grupo de indicadores mide los costos directos de la seguridad incurridos por las empresas, así como sus pérdidas directas como resultado del crimen. Estos recursos representan un costo de oportunidad, ya que podrían haber sido invertidos en actividades productivas.

El tercer grupo de indicadores muestra el porcentaje de empresas que empezaron a operar sin estar formalmente registradas. Se trata de una aproximación a la prevalencia de la informalidad en la economía privada.



Financiamiento

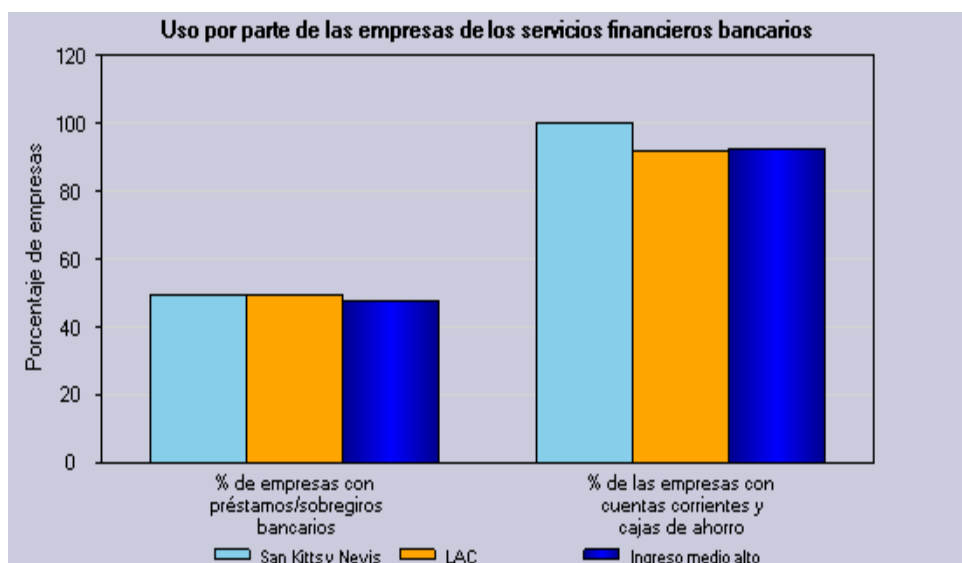
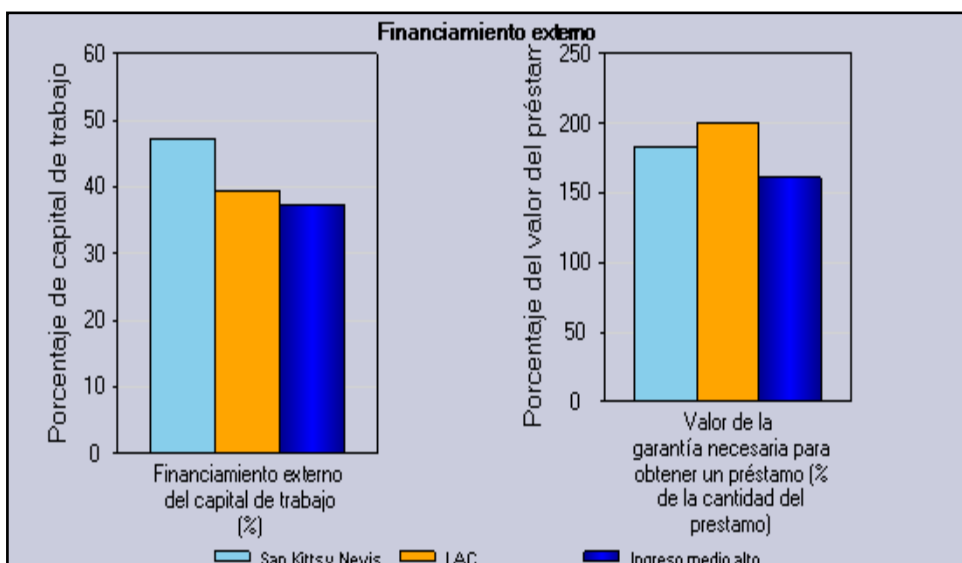
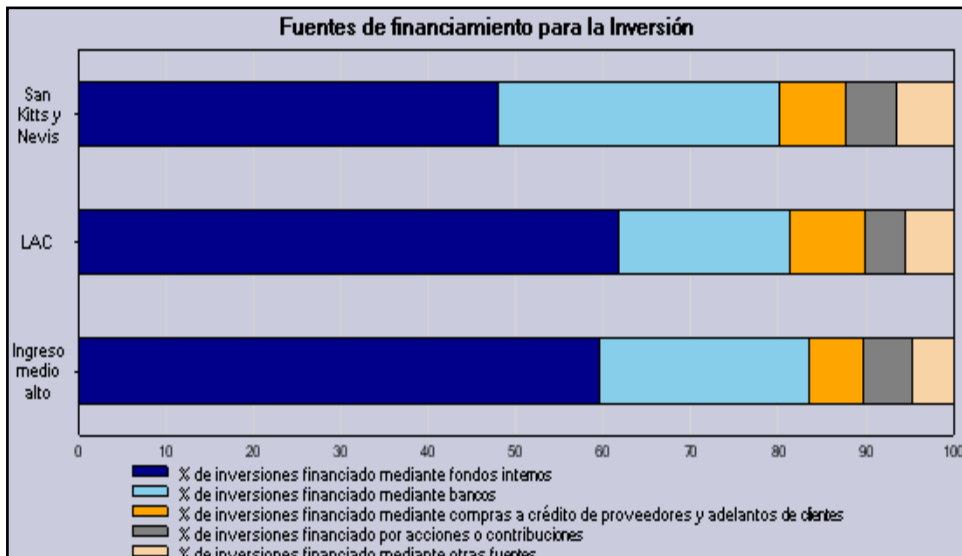
Los mercados financieros desarrollados proporcionan servicios de pagos, movilizan los depósitos y facilitan el financiamiento de la inversión. Los mercados financieros eficientes reducen la dependencia de fondos internos y del dinero proveniente de fuentes informales, tales como familiares y amigos, conectando a las empresas con una amplia gama de prestamistas e inversionistas.

Las Encuestas de Empresas permiten obtener indicadores sobre la manera en que las empresas financian sus operaciones y las características de sus transacciones financieras.

El primer conjunto de indicadores compara el uso relativo de diversas fuentes de financiamiento de las inversiones. La excesiva dependencia de fondos internos suele ser un signo de ineficiencia de la intermediación financiera.

El segundo conjunto de indicadores mide el uso de los mercados financieros por las empresas individuales. Presenta primero el porcentaje de capital de trabajo que es financiado por fuentes externas a la empresa, y segundo una medida de la carga impuesta por los requisitos para la obtención de crédito, medida en términos del nivel de las garantías en relación con el valor de los préstamos.

El tercer conjunto de indicadores se centra en el uso de servicios financieros por las empresas privadas tanto del lado del crédito, mediante la medición del porcentaje de empresas con créditos o líneas de créditos bancarios, como del lado de la movilización de los depósitos, mediante la medición del porcentaje de empresas con cuentas corrientes y cajas de ahorro.



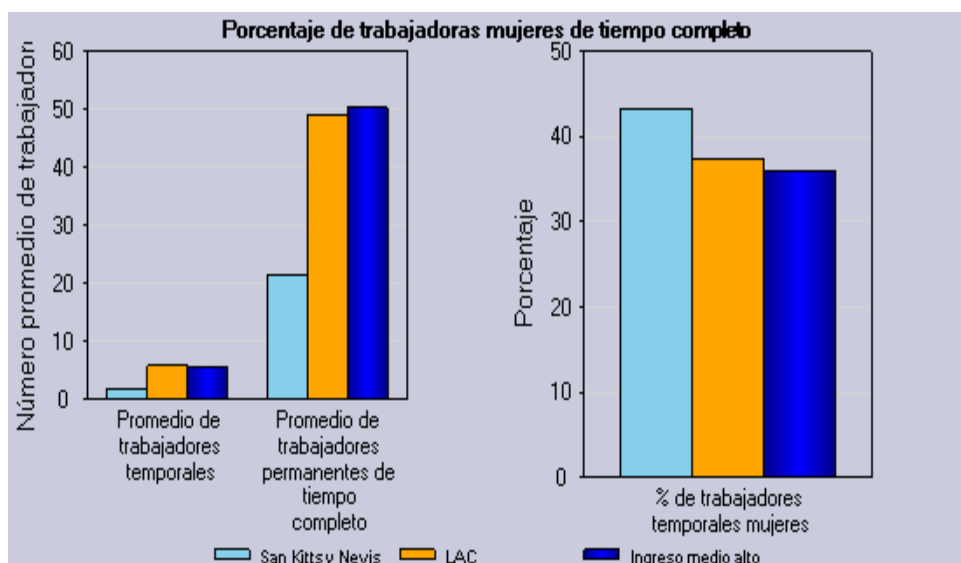
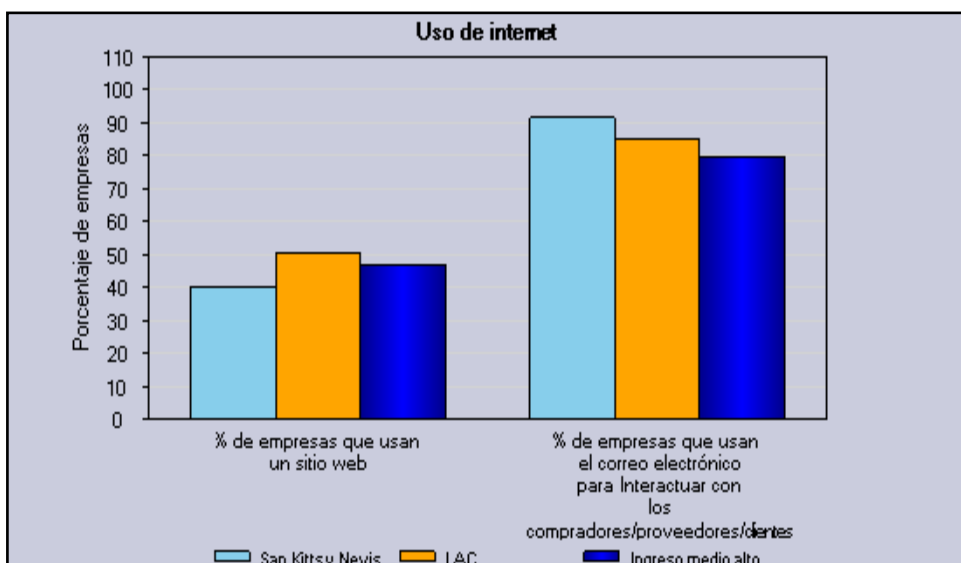
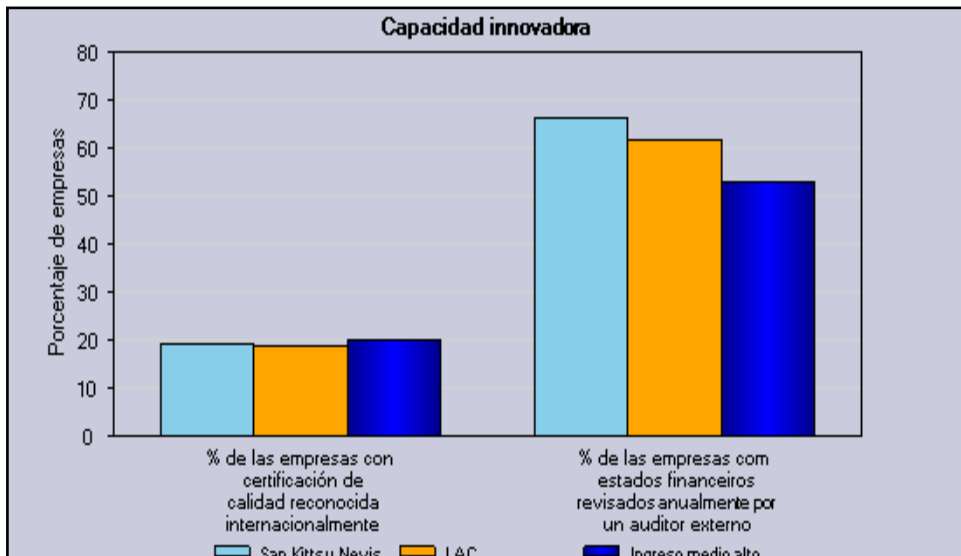
Innovación y fuerza de trabajo

Las Encuestas de Empresas permiten obtener indicadores que describen diversas dimensiones del uso de la tecnología y la innovación. Recopilan información sobre las características de la mano de obra empleada en la economía privada no agrícola.

El primer grupo de indicadores mide el grado en que las empresas invierten en obtener certificados que son bien reconocidos las prácticas contables y de producción. La obtención de certificados internacionales de calidad puede abrir puertas a la tecnología y la innovación, además de ofrecer una marca de alta calidad que puede abrir mercados.

El segundo grupo de indicadores demuestra la utilización de las tecnologías de la información y comunicaciones (TIC) en las transacciones comerciales realizadas por las empresas. Las TIC, tales como internet, constituyen herramientas importantes para todas las empresas, para alcanzar los mercados nacionales e internacionales a bajo costo.

El tercer grupo de indicadores representan la composición de la fuerza laboral de las empresas por tipo de contrato y género. Las regulaciones laborales tienen un efecto directo en el tipo de contratación de los trabajadores y pueden tener un efecto diferenciado por género. Los dos primeros indicadores presentan la composición de la fuerza laboral entre permanente y temporal. El último indicador refleja la participación de las mujeres en el empleo temporal.



Resumen de los indicadores de las Encuestas de Empresas

San Kitts y
Nevis

Empresas
pequeñas
(1-19
empleados)

Empresas
medianas
(20-99
empleados)

Empresas
grandes
(100+
empleados)

América Latina Ingreso
y el Caribe medio alto

Empresa promedio Indicadores						
Antigüedad (años)	17.6	15.8	19.5	35.0	20.9	17.5
% de empresas con gerentes mujeres	21.1	23.7	15.4	19.9	20.8	19.5
% de empresas con mujeres con participación accionaria	57.8	54.6	62.3	76.2	42.7	37.0
Doméstico privado (%)	84.8	87.9	81.2	60.3	89.1	87.7
Extranjero privado (%)	14.6	11.4	18.4	39.7	8.8	9.8
Gobierno/Estado (%)	0.0	0.0	0.0	0.0	0.1	0.7
Otros (%)	0.6	0.7	0.4	0.0	2.0	1.8
Infraestructura Indicadores						
Cortes de energía eléctrica (incidentes por mes típico)	4.4	4.2	5.0	5.8	3.9	4.0
% de las ventas perdidas por cortes de electricidad	2.1	2.5	0.7	1.2	3.3	2.7
Escasez de abastecimiento de agua (incidentes por mes típico) ***	13.0	N/A	17.5	0.0	4.2	3.7
Duración promedio de la falta de agua (horas)***	3.2	N/A	4.3	0.0	9.2	8.7
Demoras en la obtención de conexiones eléctricas	15.7	14.0	12.4	60.0	22.7	36.0
Demoras en la obtención de conexiones de agua	20.8	24.1	22.7	5.0	28.1	33.8
Demoras en la obtención de conexiones de teléfono	13.0	8.8	17.8	N/A	16.4	17.5
Comercio exterior Indicadores						
% de empresas exportadoras	25.6	16.7	42.8	44.2	17.3	20.0
% de empresas que utilizan insumos y/o suministros extranjeros***	100.0	100.0	100.0	100.0	73.9	67.8
Tiempo promedio para el despacho de aduana de las exportaciones	6.7	8.2	6.0	4.0	9.8	6.9
Días Promedio para el despacho de aduanas de las importaciones***	6.9	5.4	10.9	5.6	13.8	9.2
% Exportaciones perdidas debido a robos	0.9	1.7	0.0	0.0	0.4	0.4
% de Exportaciones perdidas debido a roturas y deterioros	0.7	0.7	1.3	0.2	0.6	0.7
Regulaciones, impuestos y licencias comerciales Indicadores						
Días promedio de espera para obtener la licencia de importación	7.9	10.2	2.9	2.7	27.2	24.2
Días promedio de espera para obtener el permiso relacionado con la construcción	27.8	17.5	34.0	57.0	93.9	80.8
Días para obtener una autorización de operación	1.9	1.8	2.4	1.0	52.3	42.9
% del Tiempo de los ejecutivos superiores dedicado al cumplimiento de las regulaciones gubernamentales	10.6	11.2	9.5	9.9	14.4	12.1
Número de inspecciones tributarias/reuniones con inspectores de impuestos (reuniones por año)	2.0	2.0	2.0	3.6	1.6	1.9
Sociedad Anónima que cotiza en bolsa (abierto) (%)	1.2	0.8	0.0	18.2	5.2	7.9
Sociedad Anónima que no cotiza en bolsa (cerrada) (%)	40.8	31.0	59.6	61.9	47.6	51.1
Unipersonal (%)	34.4	43.4	17.9	9.9	25.1	23.7
Sociedad Colectiva (%)	10.1	10.2	11.0	0.0	10.2	6.8
Sociedad en Comandita (%)	12.0	12.3	11.5	9.9	5.1	4.5
Otros %	0.0	0.0	0.0	0.0	1.2	2.2

Resumen de los indicadores de las Encuestas de Empresas

San Kitts y Nevis Empresas pequeñas (1-19 empleados) Empresas medianas (20-99 empleados) Empresas grandes (100+ empleados) América Latina Ingreso y el Caribe medio alto

Corrupción Indicadores						
Incidencia del Graft Index	1.6	1.6	1.9	0.0	6.6	7.9
% de empresas que enfrentan la exigencia de sobornos en reuniones con inspectores fiscales	0.0	0.0	0.0	0.0	6.1	7.8
% de empresas que enfrentan la exigencia de sobornos para obtener un contrato con el gobierno	10.0	17.3	0.0	0.0	11.8	17.7
% de empresas que enfrentan la exigencia de sobornos para obtener permisos de construcción.	0.0	0.0	0.0	0.0	13.0	14.5
% de empresas que enfrentan la exigencia de sobornos para obtener las licencias de importación	0.0	0.0	0.0	0.0	6.5	9.9
% de empresas que enfrentan la exigencia de sobornos para obtener las licencias para operar	1.2	1.7	0.0	0.0	9.6	7.7
Crimen e informalidad Indicadores						
% de empresas que creen que el sistema legal es justo/imparcial/no corrupto	63.6	64.8	60.3	68.7	31.3	41.6
Costos de seguridad (% de las ventas)	1.1	1.1	0.9	0.8	1.5	1.2
Pérdidas debidas a la criminalidad (% de las ventas)	1.2	1.5	0.7	0.2	1.0	0.7
% de las empresas formalmente registradas cuando empezaron a operar en el país	84.4	82.7	88.5	81.8	85.7	90.4
Financiamiento Indicadores						
% de inversiones financiado mediante fondos internos	47.9	45.2	52.3	60.8	61.8	59.5
% de inversiones financiado mediante bancos	32.3	37.0	23.8	13.8	19.6	24.0
% de inversiones financiado mediante compras a crédito de proveedores y adelantos de clientes	7.6	6.4	11.7	0.0	8.7	6.3
% de inversiones financiado por acciones o contribuciones	5.8	5.2	6.3	11.5	4.5	5.5
% de inversiones financiado mediante otras fuentes	6.5	6.2	5.9	13.8	5.6	4.7
Financiamiento externo del capital de trabajo (%)	47.3	49.7	41.6	49.2	39.4	37.3
Valor de la garantía necesaria para obtener un préstamo (% de la cantidad del préstamo)	183.2	175.1	214.1	114.2	200.8	160.8
% de empresas con préstamos/sobregiros bancarios	49.3	48.5	50.7	51.9	49.3	47.5
% de las empresas con cuentas corrientes y cajas de ahorro	100.0	100.0	100.0	100.0	91.6	92.3
Innovación y fuerza de trabajo Indicadores						
% de las empresas con certificación de calidad reconocida internacionalmente	19.4	13.7	32.6	19.9	19.0	20.1
% de las empresas con estados financieros revisados anualmente por un auditor externo	66.3	56.2	85.8	80.1	61.8	52.8
% de empresas que usan un sitio web	40.4	35.9	46.5	70.2	50.3	46.8
% de empresas que usan el correo electrónico para Interactuar con los compradores/proveedores/clientes	91.6	87.2	100.0	100.0	85.1	79.4
Promedio de trabajadores temporales	1.9	1.6	2.2	5.3	5.9	5.8
Promedio de trabajadores permanentes de tiempo completo	21.7	8.0	39.5	177.9	49.1	50.4
% de trabajadores temporales mujeres	43.3	40.2	47.5	75.1	37.5	36.1

Notas:

*En cada país la muestra se estratifica por industria, tamaño de empresa y región geográfica. La estratificación por tipo de industria depende del tamaño de la economía. La estratificación por tamaño sigue los tres niveles presentados en el texto: pequeñas, medianas y grandes. La estratificación regional incluye las principales regiones económicas de cada país. Esta metodología permite calcular estimados para los diferentes niveles de estratificación separadamente y a la vez hacer inferencias para la economía no-agrícola en general. Para más detalles técnicos sobre la estrategia de muestreo favor consultar la Nota de Muestreo disponible en el sitio web www.enterprisesurveys.org.

** Los indicadores regionales y de grupos de ingreso se calculan como los promedios de los indicadores a nivel de los países en la respectiva región y grupos de ingreso, utilizando datos disponibles para cada país al momento de la publicación.

*** Solamente Sector Manufacturero

**** El Graft Index es una proporción de las instancias en las cuales se esperaba que las empresas hicieran un regalo o pago informal a la hora de solicitar seis servicios públicos diferentes.

***** LAC-América Latina y el Caribe

Enterprise Surveys

© 2011 The International Bank for Reconstruction and Development / The World Bank

1818 H Street NW
Washington, DC 20433
Enterprise Analysis Unit (GIAEA)
MSN-F4P-400
Fax: 001 202-522-2029
Telephone 202-473-1000
Internet :
e-mail : www.enterprisesurveys.org
rru@worldbank.org

All rights reserved.
Updated November, 2011

A co-publication of the World Bank and the International Finance Corporation.

This volume is a product of the staff of the World Bank Group. The findings, interpretations and conclusions expressed in this volume do not necessarily reflect the views of the Executive Directors of The World Bank or the governments they represent. The World Bank Group does not guarantee the accuracy of the data included in this work.

Rights and Permissions

The material in this publication is copyrighted. Copying and/or transmitting portions or all of this work without permission may be a violation of applicable law. The World Bank Group encourages dissemination of its work and will normally grant permission to reproduce portions of the work promptly. For permission to photocopy or reprint any part of this work, please send a request with complete information to the Copyright Clearance Center Inc., 222 Rosewood Drive, Danvers, MA 01923, USA; telephone: 978-750-8400; fax: 978-750-4470; Internet:

www.copyright.com